

**ВСЕРОССИЙСКИЙ ОТКРЫТЫЙ УРОК
КУЛЬТУРЫ БЕЗОПАСНОСТИ, ПРИУРОЧЕННЫЙ
КО ДНЮ ГРАЖДАНСКОЙ ОБОРОНЫ РФ**



**4 ОКТЯБРЯ –
ДЕНЬ ГРАЖДАНСКОЙ
ОБОРОНЫ РОССИИ**

Гражданская оборона - это система мер, направленных на подготовку к защите и защиту населения, материальных и культурных ценностей на территории Российской Федерации от опасностей, возникающих во время военных действий.



Создана она была **4 октября 1932 года** и называлась общесоюзная система противопожарной обороны, а в 1961 году была переименована в гражданскую оборону.

В настоящее время это отлаженная и эффективно работающая **система**, оказывающая экстренную помощь при форс-мажорных ситуациях не только в нашей стране, но и за рубежом.

В состав ГО входит противопожарная служба



Войска гражданской обороны



Авиация



Поисково-спасательные подразделения



Сегодня войска **ГО**
входят с состав
Министерства РФ по
делам гражданской
обороны,
чрезвычайным
ситуациям и
ликвидации
последствий
стихийных бедствий
(МЧС России).

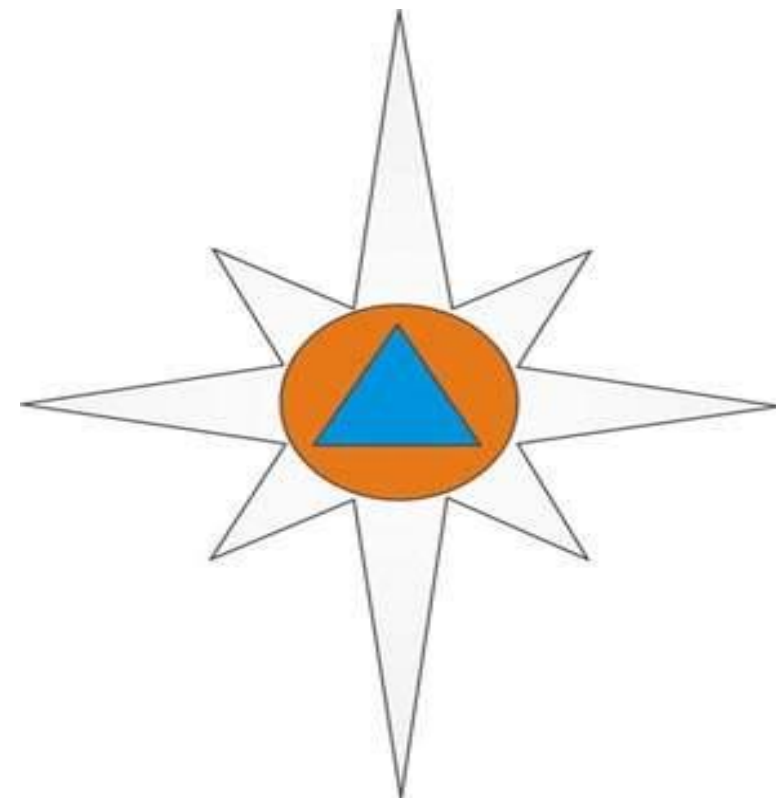


Министр Российской Федерации
по делам ГО, ЧС и ликвидации последствий
стихийных бедствий, генерал - полковник

Куренков

Александр Вячеславович

Основной символ МЧС
России –
Белая Звезда
Надежды и Спасения
(на её базе разработана
эмблема МЧС России)



Одними из задач гражданской обороны являются:

1. **Обучение** населения **способам защиты** от опасностей, возникающих в результате ЧС
2. **Оповещение** населения об опасности.



Это должен знать каждый!

Сигналы гражданской обороны

(в мирное время)

1. Единый предупредительный сигнал –

ВНИМАНИЕ ВСЕМ!

2. Способ передачи – сиренами, производственными и транспортными гудками

3. Действия по сигналу - включить радио, телеприёмник для прослушивания экстренного сообщения.



**ДЕЙСТВИЯ НАСЕЛЕНИЯ
ПРИ УГРОЗЕ АТАКИ БПЛА
И РАКЕТНОЙ ОПАСНОСТИ**



ЧТО ТАКОЕ БПЛА?

Беспилотный летательный аппарат (БПЛА, режеБЛА; в разговорной речи также «беспилотник» или «дрон», от англ. **drone** — трутень) — летательный аппарат без экипажа на борту.





Ударный БПЛА представляет собой малое воздушное средство, управляемое дистанционно, и несущее на себе боевой заряд

Ударный БПЛА атакует либо как дрон-камикадзе, врезаясь в цель, либо сбрасывает на объект боезаряд



КАК ОБНАРУЖИТЬ ДРОН В НЕБЕ?

САМОЛЁТНОГО ТИПА:



Тарахтит мотор
(как на моторной лодке)
Видим в небе, невысоко.
Как маленький самолёт.

ВЕРТОЛЁТНОГО ТИПА:



Жужжит (миксер в небе).
Слышно, но не видно.
Может быть несколько
дронов вместе.

ПРОЧИТАЛ САМ - ПЕРЕДАЙ ДРУГОМУ!

ПРИ АТАКЕ БЕСПИЛОТНЫХ ЛЕТАТЕЛЬНЫХ АППАРАТОВ (БПЛА)

Если вы в ЗДАНИИ:

- ▶ по возможности спуститесь на нижние этажи, в подвал или паркинг
- ▶ не пользуйтесь лифтом



Если вы в КВАРТИРЕ:

- ▶ найдите место без окон между несущих стен (ванная комната, кладовая, коридор). Сядьте на пол!
- ▶ **НЕ ПОДХОДИТЕ К ОКНАМ!**



ПРИ АТАКЕ БЕСПИЛОТНЫХ ЛЕТАТЕЛЬНЫХ АППАРАТОВ (БПЛА)

Если вы на УЛИЦЕ:

НЕМЕДЛЕННО укройтесь в ближайшем здании, подземном переходе или паркинге!

Если вы перемещаетесь на транспорте:

- ▶ **НЕЗАМЕДЛИТЕЛЬНО** покиньте транспорт!
- ▶ **Найдите укрытие!**

Если вы в транспорте или на улице

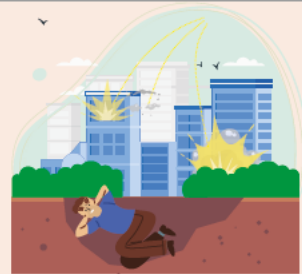
1
СОХРАНЯЙТЕ
СПОКОЙСТВИЕ



2
ПОКИНЬТЕ
ТРАНСПОРТНОЕ
СРЕДСТВО



3
ОСМОТРИТЕСЬ
И ВИЗУАЛЬНО ОПРЕДЕЛИТЕ
ОКОЛО СЕБЯ НАДЕЖНОЕ
УКРЫТИЕ: ПОДЪЕЗД ДОМА,
ПОДЗЕМНЫЙ ПЕРЕХОД ИЛИ
ПАРКИНГ, СТАНЦИЯ МЕТРО



4
НЕ ОСТАВАЙТЕСЬ
НА ОТКРЫТОЙ МЕСТНОСТИ,
КАК МОЖНО БЫСТРЕЕ
ПРОСЛЕДУЙТЕ
В БЛИЖАЙШЕЕ УКРЫТИЕ

5
ПРИ ОТСУТСТВИИ ПОБЛИЗОСТИ
НАДЕЖНОГО УКРЫТИЯ ВЫБЕРИТЕ
ЛЮБОЕ УГЛУБЛЕНИЕ (ВЫСТУП)
НА ЗЕМЛЕ ИЛИ БЕТОННЫЕ
КОНСТРУКЦИИ И ИСПОЛЬЗУЙТЕ
ИХ ДЛЯ ЗАЩИТЫ

6
НАХОДИТЕСЬ В ЗАЩИЩЕННОМ
МЕСТЕ, ПОКА АТАКА НЕ ПРЕКРАТИТСЯ
ИЛИ НЕ ПРОЗВУЧИТ СИГНАЛ
"ОТМЕНА УГРОЗЫ БЕСПИЛОТНОЙ,
АВИАЦИОННОЙ ИЛИ РАКЕТНОЙ АТАКИ"

ПРИ АТАКЕ БЕСПИЛОТНЫХ ЛЕТАТЕЛЬНЫХ АППАРАТОВ (БПЛА)

Если вы на улице



- 1 ПОКИНЬТЕ** ЗОНУ ВИДИМОСТИ. ПО ВОЗМОЖНОСТИ БЕГИТЕ ЗИГЗАГАМИ, ЧТОБЫ ИЗБЕЖАТЬ НАВЕДЕНИЯ
- 2 СПРЯЧЬТЕСЬ** В СТРОЕНИИ, В УКРЫТИИ, В ПОДВАЛЕ, В УБЕЖИЩЕ, ПОД ДЕРЕВЬЯМИ
- 3 ПРИ СБРОСЕ БОЕПРИПАСА — ОТБЕГИТЕ** В СТОРОНУ, ЛЯГТЕ НА ЗЕМЛЮ, ЗА БОРДЮР, В КАНАВУ ИЛИ РОВ И ЗАКРОЙТЕ ГОЛОВУ РУКАМИ
- 4 НЕ ПОДНИМАЙТЕСЬ** ПОСЛЕ ПЕРВОГО ВЗРЫВА, ОТКАТИТЕСЬ ИЛИ ОТПОЛЗИТЕ В СТОРОНУ

После окончания атаки

-  **1 НЕ ТОРОПИТЕСЬ ВЫХОДИТЬ ИЗ ЗАЩИЩЕННОГО МЕСТА**
-  **2 ВНИМАТЕЛЬНО СМОТРИТЕ ПОД НОГИ**
-  **3 НЕ ПОДНИМАЙТЕ С ЗЕМЛИ НЕРАЗОРВАВШИЕСЯ БОЕПРИПАСЫ, А ТАКЖЕ НЕЗНАКОМЫЕ ПРЕДМЕТЫ**

При обнаружении БПЛА

- ▶ Необходимо **ОПЕРАТИВНО** покинуть опасную зону!
- ▶ Ни в коем случае **нельзя** находиться в прямой видимости БПЛА!
- ▶ **Отойдите** на расстояние не менее 100 м. за ближайшее здание или деревья!

Что делать, если вы обнаружили БПЛА

ЕСЛИ ВЫ УВИДЕЛИ БЕСПИЛОТНИК В ВОЗДУХЕ:

1. Зафиксируйте точное время обнаружения
2. Отметьте местонахождение беспилотника в данный момент времени
3. Оцените примерное направление полета (сторона света или ориентир)
4. Немедленно сообщите об обнаружении БПЛА по телефону 112

ЕСЛИ ВЫ ОБНАРУЖИЛИ УПАВШИЙ БЕСПИЛОТНИК:

1. Не приближайтесь к нему и не прикасайтесь к элементам устройства
2. Постарайтесь вывести других людей на безопасное расстояние
3. Немедленно сообщите о находке по телефону 112
4. Дождитесь прибытия экстренных служб на безопасном расстоянии



Ни в коем случае нельзя:

- ✘** находиться в прямой видимости летательного аппарата
- ✘** пытаться сбить аппарат подручными предметами и иными средствами поражения
- ✘** пользоваться вблизи беспилотника радиоаппаратурой, мобильными телефонами, устройствами GPS
- ✘** при падении беспилотника подходить к нему и трогать его

ВНИМАНИЕ:

В соответствии с постановлением Губернатора Краснодарского края от 5 сентября 2025 г. № 535 «О мерах по реализации Указа Президента Российской Федерации от 19 октября 2022 г. № 757 «О мерах, осуществляемых в субъектах Российской Федерации в связи с Указом Президента Российской Федерации от 19 октября 2022 г. № 756»¹ на территории Краснодарского края установлен **запрет** на фотографирование, видео- и (или) киносъемку, а также распространение любой информации касающейся:

- применения и последствий применения беспилотных летательных аппаратов², средств (систем) противодействия БПЛА, в том числе средств (систем) противовоздушной обороны³ и радиоэлектронной борьбы⁴;
- мест нахождения (падения) БПЛА, мест поражения объектов с использованием БПЛА;
- средств (систем) противодействия БПЛА, в том числе средств (систем) ПВО и РЭБ;
- мест расположения (передислокации) на территории Краснодарского края сил и средств Министерства обороны Российской Федерации и объектов военной инфраструктуры, объектов, сил и средств Федеральной службы безопасности Российской Федерации, Федеральной службы охраны Российской Федерации, Федеральной службы войск национальной гвардии Российской Федерации, потенциально опасных объектов инфраструктуры и критически важных объектов, включая сооружения систем связи, объекты промышленности, топливно-энергетического комплекса и транспорта.

В настоящее время проходит процедуру согласования проект закона Краснодарского края, предусматривающего **административную ответственность за нарушение ограничений и запретов**, установленных нормативными правовыми актами Губернатора Краснодарского края в целях исполнения Указа №757, и наделение управления региональной безопасности администрации Краснодарского края полномочиями по возбуждению дел об административных правонарушениях в отношении лиц, виновных в нарушении установленных настоящим постановлением запретов;

¹ Далее- постановление № 535.

² Далее - БПЛА.

³ Далее - ПВО.

⁴ Далее - РЭБ.